



La Lettre des Naturalistes Vendéens

Bulletin d'information de l'association « Les Naturalistes Vendéens »

Numéro 29

1^{er} trimestre 2006

ISSN : 1631-6835

Les Naturalistes Vendéens

Association à but non lucratif
régie par la loi du 1^{er} juillet 1901.

Siège social :

Maison des Associations (n° 71)
13, rue de la République
85000 La Roche-sur-Yon

Adresse postale :

La Haute Chevillonnière
85310 La Chaize-le-Vicomte

Tél. : 02 51 98 47 20

Courriel :

naturalistevendeen@free.fr

Découverte d'une nouvelle espèce de Chiroptère pour la Vendée

Le 28 janvier dernier, lors du comptage annuel des chiroptères des cavités de Saint-Michel-le-Cloucq (Vendée), une nouvelle espèce de chauve-souris a été observée. Il s'agit du **Murin d'Alcathoé** *Myotis alcathoe*, cette espèce, décrite en 2001 et validée par analyse génétique, n'avait pas encore été observée de manière certaine en Vendée.

Le Murin d'Alcathoé est un murin de petite taille avec, de prime abord, un aspect de petit Murin de Daubenton, *Myotis daubentonii*. Il est identifiable et différenciable de son cousin le Murin à Moustaches, *Myotis mystacinus*, avec lequel il pourrait être confondu, grâce aux critères suivants :

- Taille légèrement plus petite ;
- Dessus plus brun à poils hirsutes (1) ;
- Ventre clair (2) ;
- Patte postérieure forte (plus grosse et épaisse que *mystacinus*) (3) ;
- Museau court et clair (4), (plutôt foncé et pointu chez *mystacinus*) ;
- Joue souvent dégarnie (5)
- Zone de peau nue dégageant l'œil (aspect de lunette) (6) ;
- Tragus clair (foncé chez *mystacinus*) (7) ;
- Poils du front bien garnis et hirsutes (crête) mais ne dépassant pas le museau (8).

Plusieurs observations effectuées par le passé sont peut-être attribuables à

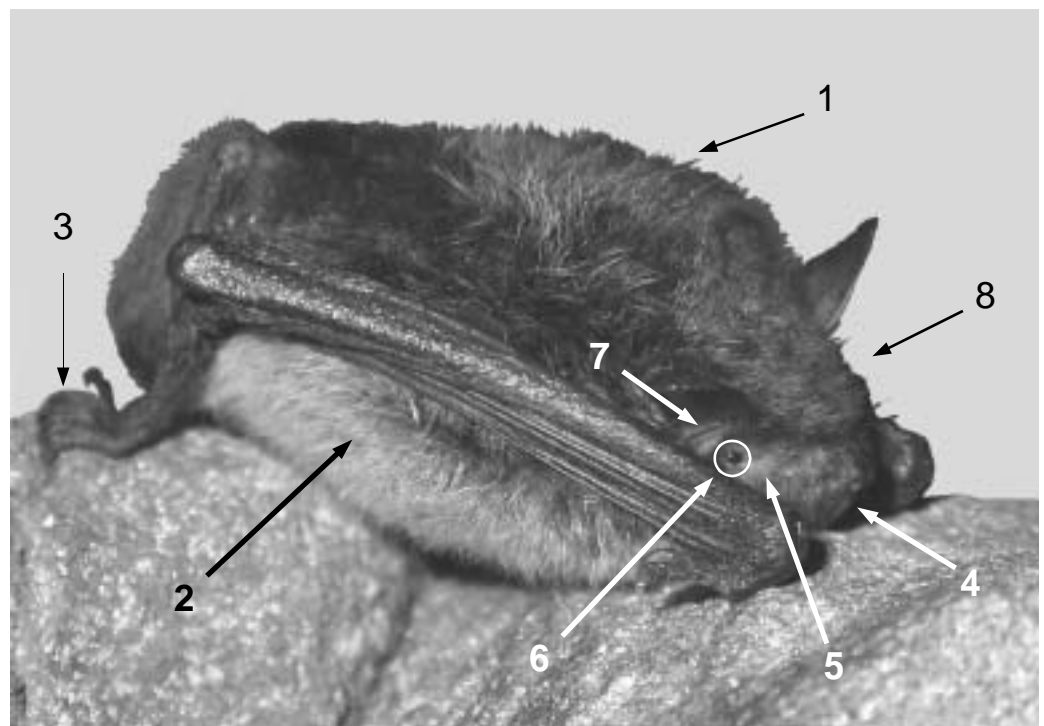
cette espèce. En effet, des individus présentant ces critères avaient été observés sans pouvoir les rattacher l'une ou l'autre des deux espèces : Murin de Daubenton ou Murin à moustaches.

Au regard des connaissances actuelles, il y a de fortes chances pour que de nouveaux contacts avec cette espèce soient réalisés prochainement en Vendée.

Néanmoins, le Murin d'Alcathoé est rare sur les sites d'hivernage car seulement deux individus ont été observés parmi plusieurs centaines de chauves-souris, au cours du comptage annuel à Saint-Michel-le-Cloucq.

Matthieu VASLIN

Dans ce numéro :	
Découverte d'une nouvelle espèce de Chiroptère pour la Vendée	119
Réunion du groupe chiroptères	120
Brèves naturalistes	120
Étude pluridisciplinaire sur le Petit Lay	121
Le naturaliste-géologue Alcide d'Orbigny	121
Le Centre d'Interprétation Géologique du Thouarsais	121
Henri Barré reçoit Alcide d'Orbigny	122
Recensement hivernal des chiroptères en Vendée	122
L'Hettangien à Hettange, de la science au patrimoine	124
Compte rendu de l'Assemblée générale annuelle	124
Les prochaines sorties	125
Nouvelles publications	126



Réunion du groupe chiroptères

Réunion du groupe chiroptères
vendredi 9 juin 2006 à 20 h précises
à La Roche-sur-Yon

Tous ceux qui souhaitent participer à la prospection estivale des chauves-souris seront les bienvenus.

Vous êtes invité à vous faire connaître au plus tôt. Nous vous transmettrons l'ordre du jour un peu avant la réunion avec un plan.

Contact : Matthieu Vaslin,

02 51 35 81 16
m.vaslin@wanadoo.fr

Brèves naturalistes

Crustacés branchiopodes

Premiers Lépidures (*Lepidurus apus*) sur le site de l'écomusée du Daviaud à La Barre-de-Monts, dans la grande loire du Gourdeau et un fossé, le 18 mars 2006 (Matthieu VASLIN). Découverte de *Lepidurus apus* dans une loire sur la commune de Saint-Jean-de-Monts le 05 avril 2006 (Perrine DULAC).

Observation de plusieurs dizaines d'individus de *Chirocephalus diaphanus*, le 17 mars 2006 à La Roche-sur-Yon. Les animaux évoluaient aux côtés de quatre tritons marbrés dans une mare temporaire de 20 cm de profondeur située dans une chaume de blé (Alexandre ROY et Thibault LAURENT).

Amphibiens

Pélobate cultripède (*Pelobates cultripipes*)

- Brétignolles-sur-Mer, nord du Havre de la Gachère : 7 individus en mars 2006, succédant à la découverte d'un individu en mars 2005 et après des prospections infructueuses dans les années 2000 (les seules données publiées remontent aux années 1930).

- Olonne-sur-Mer, secteur de l'Aubraie : trois séries de contacts (3, 5 et à nouveau 5 individus) pour une dizaine d'individus différents.

- Les Sables-d'Olonne, nord de la Paracou : 1 individu qui témoigne de la subsistance possible d'une population, peut-être la même que celle de l'Aubraie.

L'ADEV coordonne cet inventaire dans le périmètre du site Natura 2000 du Pays d'Olonne. Les prospections nocturnes, menées avec le GIPO, associent un suivi photo qui permet de limiter le risque de double compte des individus. Une dominance de mâles est notée dans les contacts.

Ronan ARHURO

Lepidurus apus

Cétacés

Le 03 janvier 2006, deux Globicéphales se sont laissés observer pendant plus de deux heures en face du Vieil sur l'île de Noirmoutier. Très calmes, les cétacés évoluaient dans la baie de Bourgneuf où les conditions d'observation étaient parfaites : pas une ride à la surface...

Le 09 février 2006, ce sont deux (peut-être trois) Grands Dauphins qui ont fait le spectacle, devant la plage des Sableaux à Noirmoutier. (Observateurs : Didier DESMOTS, Matthieu VASLIN et Annaïg SERVAÏN).

Depuis la fin de l'hiver, le littoral atlantique enregistre une forte vague d'échouages de Mammifères marins (Cétacés). Cette mortalité est essentiellement d'origine anthropique (chaluts pélagiques), comme l'attestent les marques irréfutables que portent la majorité des individus. Ces nombreux échouages sont en partie liés à la courantologie particulière de cette fin d'hiver (vents, marées...) et à la pression de la pêche côtière (Anchois...). On retrouve le cortège d'espèces "classiques" (Dauphin commun, Grand Dauphin, Dauphin bleu et blanc, Marsouin et Globicéphale).

Depuis le début du mois d'avril de nombreux échouages ont été signalés sur les côtes vendéennes, parmi eux, on note la présence d'un nouveau-né de Dauphin de Risso, *Grampus griseus*, espèce très rare sur nos côtes.

Matthieu VASLIN



Chirocephalus diaphanus

Prévost, 1803

Ce Branchiopode (*Anostraca* : *Chirocephalidae*) est adapté aux eaux continentales temporaires qui subsistent de 3 à 5 mois de l'année. Les œufs de résistance assurent la survie de l'espèce pendant la période sèche. (photo : Christian Goyaud)



Pelobates cultripipes

Pelobates cultripipes

Un adulte, ci-dessus, et ses pattes postérieures, à droite.

Sur chacune d'elles, un tubercule métatarsal noir ("couteau") est bien visible.

C'est de ce tubercule qu'il tient son nom populaire de crapaud à couteaux.

(photos : Ronan Arhuro)



Étude pluridisciplinaire sur le Petit Lay

Dans la continuité des Bourbes et de la Pointe d'Arçay, l'association « Les Naturalistes Vendéens » lance une nouvelle étude pluridisciplinaire sur le Petit Lay.

Le secteur d'étude est situé dans la région de Saint-Hilaire-le-Vouhis (voir carte en marge). À cet endroit, le Petit Lay coule dans une vallée encaissée et boisée, qui présente encore des milieux riverains (prairies, bois...) exceptionnels.

Une première sortie est prévue (page 125),

c'est la première d'une série visant à étudier et découvrir ce secteur du Petit Lay.

Cette étude sera coordonnée par Théophile You et Benoît Perrotin qui se chargera de récolter et compiler les données.

Benoît PERROTIN

La Roche de Saint-Mars

85110 CHANTONNAY

02 51 94 37 49

benoit.perrotin@free.fr

Le naturaliste-géologue Alcide d'Orbigny

L'année 2002 avait été celle de la célébration du bicentenaire de la naissance d'**Alcide d'Orbigny** (Couëron 1802- Paris 1857). À cette occasion, un certain nombre d'ouvrages le concernant était paru (voir *La Lettre des Naturalistes Vendéens* n° 17, 1^{er} trimestre 2003, p. 65).

Voici de nouvelles publications à son sujet : *Alcide d'Orbigny. Entre Europe et Amérique. Textes et contextes d'une œuvre* publié sous la direction de Christian Moreau et Daniel Dory par les Presses Universitaires de Rennes, 2005, 230 p., 18 € Il s'agit des actes du colloque qui s'était tenu à l'Université de La Rochelle les 18-20 avril 2002 sur l'œuvre et la personnalité scientifique

d'Alcide d'Orbigny.

Les planches inédites de foraminifères d'Alcide d'Orbigny ; à l'aube de la Micropaléontologie par Marie-Thérèse Vénec-Peyré, éditions du Muséum National d'Histoire Naturelle, Paris, 2005, textes bilingues français-anglais, 304 p., ill. coul., 62 €

Cours élémentaire de Paléontologie et de géologie stratigraphiques par Alcide d'Orbigny. Réédition en 2004 du 1^{er} tome de l'édition de 1849 par l'Association de Mennecy (A.P.M.), 300 p., 165 ill., 15 € (APM, Mairie annexe, carrefour de l'Europe 91450 Mennecy). Les 2^e et le 3^e tome paraîtront prochainement.

Jean-Marc VIAUD

Le Centre d'Interprétation Géologique du Thouarsais

Installé dans les anciennes écuries du château des Ducs de La Trémoille, à Thouars (Deux-Sèvres), le Centre d'Interprétation Géologique du Thouarsais (CIGT) n'est ni un musée de cailloux apte à satisfaire l'avidité de quelques collectionneurs en mal de sensation forte, ni un lieu ésotérique... Loin s'en faut.

"De la géologie, oui, mais pas comme vous l'imaginez". C'est par cette formule - ô combien révélatrice - que le visiteur est accueilli dans cette structure. Maquettes, modèles-réduits, outils, vidéo-clips - et bien d'autres choses encore dont le GEOBIDULE (et quelques échantillons tout de même...) - animent un espace d'environ 350 m² où l'objectif est de mettre en exergue l'influence du sol et du sous-sol dans notre environnement. Tour à tour les reliefs et les paysages agraires, la toponymie, l'artisanat et l'industrie liés à l'extraction et à la transformation des ressources minérales, l'architecture rurale traditionnelle mais aussi le patrimoine géologique du Thouarsais sont dévoilés. Pas de sens de visite imposé, de la couleur, des objets à toucher, un propos accessible : tout a été mis en œuvre pour que la visite de ce centre d'interprétation, pour l'heure unique en France, qui a reçu en novembre 2000 le 1^{er} Prix National « Culture & Intercommunalité » (ADCF et Ministère de la Culture & de la Communication) soit une réelle découverte et que le profane apprécie les Scien-

ces de la Terre à leur juste valeur.

Depuis 1993, le C.I.G.T. gère deux sites qui constituent la Réserve Naturelle Géologique du Toarcien, étage géologique du Jurassique créé en 1849 par Alcide d'Orbigny qui a défini à Thouars (*Toarcium*) la coupe-type de l'étage (stratotype). Il s'agit d'anciennes carrières et escarpements situées à Vrines, sur la rive droite du Thouet. Protégées depuis 1987, elles sont aménagées et dotées d'équipements pour l'accueil et l'information du public. Pour y accéder se renseigner auprès du Centre d'Interprétation Géologique du Thouarsais.

Jours et heures d'ouverture pour 2006 : *En semaine*, du lundi au vendredi, de 9 h à 12 h et de 14 h à 18 h. *Le week-end*, en avril, mai et juin, le dimanche, de 14 h à 18 h. En juillet, août et septembre, le samedi et le dimanche, de 14 h à 18 h. Fermeture : jours fériés et du 23 décembre 2006 au 7 janvier 2007.

Centre d'Interprétation Géologique du Thouarsais

Anciennes Écuries du Château

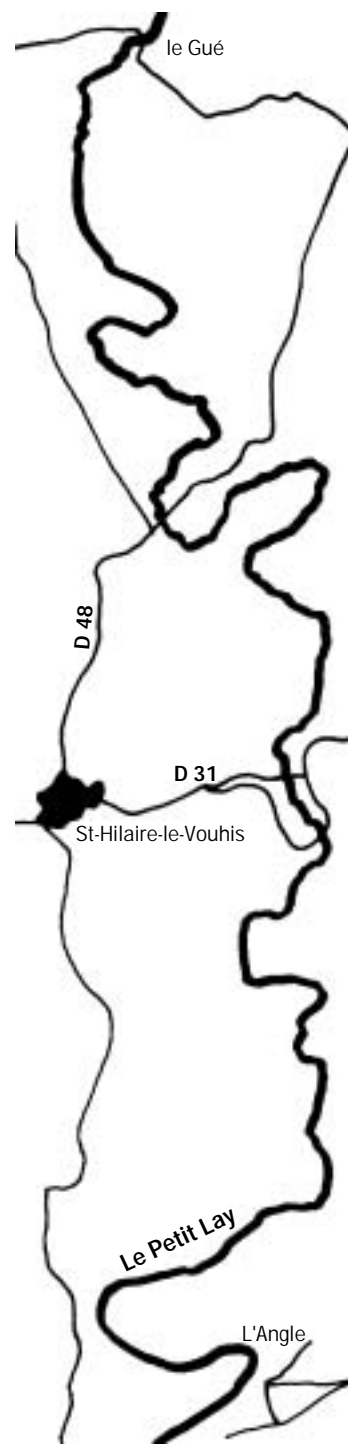
Rond-Point du 19 mars 1962

79100 THOUARS

05 49 66 42 18, cigt@cc.thouarsais.fr

http://cigt.cc.thouarsais.fr

Didier PONCET



La zone d'étude pluridisciplinaire sur le Petit Lay

La zone d'étude est un secteur de la vallée du petit Lay de 7 km "à vol de libellule", entre L'Angle au sud et le Gué au nord. Une première sortie est organisée le samedi 24 juin (voir page 125).

Henri Barré reçoit Alcide d'Orbigny

Exposition temporaire du
1^{er} avril 2006 au 29 Octobre 2006
 Henri Barré reçoit Alcide d'Orbigny
 au musée Henri BARRÉ
 de Thouars (79)



*Alcide d'Orbigny à 27 ans,
 gravure d'Émile Lassalle,
 lithographie de Lavallée (1839)*

Henri Barré est le donateur du bâtiment actuel du musée de Thouars où est installée l'exposition. Il était médecin et collectionneur passionné en tout. La plupart de ses objets sont conservés dans le musée ; faïences, armes, tableaux, monnaies, etc. Il a 22 ans en 1849 lorsqu'il aurait entendu parler de ce naturaliste qui a fait un long voyage en Amérique du Sud ; Alcide d'Orbigny. Ce dernier, prospectant les terrains jurassiques, passe à Thouars cette année là où il va définir un nouvel étage géologique : le Toarcien, dans la carrière du Rigolliers à Vrines.

Les organisateurs de cette exposition ont imaginé qu'Henri Barré a rencontré Alcide d'Orbigny lors de son passage à Thouars et le lui a demandé de lui parler de son voyage en Amérique du Sud.

Les événements qui auront lieu en parallèle de l'exposition :

- le 29 avril conférence de Mme Françoise Legré Zaidline ;
- en mai sortie du catalogue d'exposition ;
- 13 mai projection du film *Voyage avec mon Oncle* d'Anne Béraud Butcher en sa présence ;
- en juillet et août plusieurs journées seront consacrées à des ateliers pour enfants de l'école du patrimoine ;
- le 15 septembre projection du film *Voyage*

avec mon Oncle d'Anne Béraud Butcher dans le cadre des journées du patrimoine, en sa présence ;

- le 7 Octobre conférence de Mme Françoise Legré Zaidline ;
- du 9 au 15 Octobre semaine de la Science en fête, exposition des créations de l'école du patrimoine.

D'autres conférences, projections et manifestations sont envisagées en fonction des autres événements du Thouarsais (nuits des musées, journées du patrimoine des paysages de pays...).

Jours et heures d'ouverture : du 1^{er} avril au 29 Octobre 2006. En avril, mai et octobre : ouvert les week-end et les jours fériés de 14 h 30 à 18 h 30 et du 1^{er} juin au 30 septembre tous les jours sauf le mardi. Tarif unique d'entrée pour l'exposition de 1 €. Gratuité le 1^{er} dimanche du mois et les mercredis après-midi.

Accueil au Musée Henri Barré :

7 rue Marie de la Tour d'Auvergne
 79100 THOUARS

05.49.66.36.97
 musée.accueil@ville-thouars.fr

Conservation et administration :

Service Ville d'art et d'histoire
 Place Saint Laon - BP 183
 79103 THOUARS

05.49.68.16.25
 service.patrimoine@ville-thouars.fr

Pascal AUGER

Recensement des Chauves-souris vivant sous les ponts en Vendée

*Vous pouvez participer à
 l'enquête en cours, les ponts
 seront de nouveaux visités cet été
 (juillet et août) par les
 naturalistes qui ont entrepris
 cette étude. Pour les rejoindre, les
 aider ou simplement les suivre
 dans ce travail, contactez :*

*Étienne Ouvrard 06 89 04 85 70
 Jean-Paul Paillat 02 51 37 99 16
 Julien Sudraud 02 51 56 78 80*

Recensement hivernal des chiroptères en Vendée

Les conditions météorologiques de l'hiver 2005-2006 ont été optimales, avec des périodes prolongées de températures proches de 0°C. Elles ont incité les chiroptères à se réfugier nombreux dans les cavités et sous les ponts qui offrent des conditions thermiques stables et adaptées à l'hivernage.

Bilan des sites prospectés

	Ponts	Cavités	Total
Absence	242 71 %	20 23 %	262
Présence	98 29 %	67 77 %	161
Total	340	87	427

Ce sont 340 ponts et 87 cavités qui ont été visités en Vendée, du 15 décembre 2005 au 28 février 2006, grâce à la participation de 27 naturalistes.

La prospection hivernale de tant de microsites répartis sur l'ensemble du département n'avait jamais été réalisée. Elle nous apporte de multiples connaissances sur les chiroptères vendéens.

Une nouvelle espèce pour le département a d'ailleurs été observée dans les cavités de Saint-Michel-le-Cloucq : le Murin d'Alcathoe.

Les données des cavités de Saint-Michel-le-Cloucq et du tunnel de Pissotte (Cavités Natura 2000) ont été séparées des autres, car elles représentent, à elles seules, presque 70 % du nombre de chiroptères comptabilisés en Vendée.

Bilan des espèces recensées durant l'hiver 2005-2006

	Ponts	Cavités	Cavités Natura 2000	Total
Barbastelle d'Europe	9	5	260	274
Chiroptère <i>sp.</i>	4	1	0	5
Sérotine commune	128	1	0	129
Vespertilion de Bechstein	2	14	0	16
Vespertilion de Daubenton	37	31	8	76
Vespertilion à oreilles échancrées	2	2	566	570
Grand Murin	1	18	3	22
Vespertilion à moustaches	47	104	83	234
Vespertilion de Natterer	55	32	4	91
Vespertilion <i>sp.</i>	7	1	0	8
Pipistrelle <i>sp.</i>	39	158	0	197
Oreillard <i>sp.</i>	24	6	0	30
Grand rhinolophe	0	110	1177	1287
Petit rhinolophe	1	118	17	136
Murin d'Alcathoe	0	0	2	2
	356	601	2120	3077

Au total, ce sont 13 espèces de chauves-souris qui ont été recensées cet hiver correspondant à 3 077 individus.

Sous les ponts

La Sérotine commune possède l'effectif le plus important (128) mais dans un faible nombre de sites (4). Les Vespertillons de Natterer et à moustaches sont ensuite les espèces les plus fréquentes (29 % du total recensé sous les ponts). Le Vespertilion de Daubenton n'arrive qu'en 5^e position (10 %) alors qu'il est le plus abondant sous les ponts en été. L'intensité de la prospection a mis en évidence la répartition et l'effectif réel (24) d'Oreillard *sp.* qui n'était observé jusque-là qu'à quelques unités.

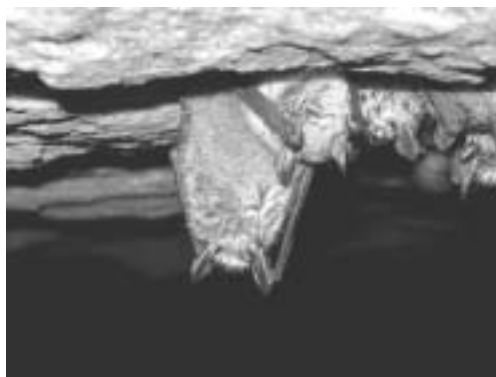
Dans les cavités

Le Grand rhinolophe et le Vespertilion à oreilles échancrées présentent les effectifs les plus importants, avec une forte concentration dans les Cavités Natura 2000 (82 % et 64 % de l'effectif total). C'est aussi le cas de la Barbastelle d'Europe (95 % de l'effectif total) dont le site Natura 2000 est l'un des plus importants gîtes d'hivernage connus en France pour cette espèce. Néanmoins, pour cette dernière, malgré les conditions thermiques optimales (fortes gelées pendant plusieurs jours précédant le comptage), l'effectif recensé est bien en dessous du maximum connu qui approchait le millier d'individus !

La majorité des Pipistrelles *sp.*, 77 % de l'effectif vendéen, se trouve dans un gîte unique.

Le Petit Rhinolophe est disséminé dans une

multitude de sites, mais il totalise un effectif global significatif car c'est l'une des espèces qui a le plus régressé en France. On peut aussi noter un effectif intéressant de Vespertilion de Bechstein (16 individus, soit le double des années précédentes), considérant que c'est l'une des chauves-souris les moins étudiées et connues en France.



Les résultats de l'effort de prospection exceptionnel mis en œuvre vont surtout se manifester sur nos connaissances de la distribution et des effectifs du Petit Rhinolophe, du Vespertilion à moustaches et du Vespertilion de Bechstein.

Afin de poursuivre l'état des lieux des chauves-souris en Vendée, une prospection estivale (juillet-août) est prévue sous les ponts et dans les bâtiments ayant un potentiel chiroptérologique favorable.

Nous remercions tous les participants à l'inventaire.

Le groupe chiroptères

**2^e festival de l'image nature**

Thème : l'eau et les arbres

Festival organisé par l'association La Cicadelle et la municipalité d'Aizenay du 2 au 18 juin 2006.

Pour exposer vos photos, dessins et peintures, pour présenter vos vidéos : 02 51 34 72 57.

Inscription pour les amateurs uniquement.

Le Vespertilion à oreilles échancrées

*Après le Grand Rhinolophe, le Vespertilion à oreilles échancrées (*Myotis emarginatus*) est l'espèce dont l'effectif est le plus important en Vendée. En hivernage, cette chauve-souris se trouve principalement dans les cavités de Saint-Michel-le-Cloucq.*

Ci-contre : petit groupe de Vespertillons à oreilles échancrées en hiver.

Photo : Julien Sudreau

L'Hettangien à Hettange, de la science au patrimoine

Avez-vous réglé votre cotisation 2006 ?

Afin de faciliter le travail du trésorier nous vous demandons de régler au plus vite votre cotisation 2006 et nous remercions tous ceux, ils sont nombreux, qui l'ont déjà fait.

Le montant est de 18 € (9 € pour les étudiants et les personnes sans emploi).

*Envoyez votre chèque au trésorier
Benoît Perrotin
La Roche-de-Saint-Mars
85110 CHANTONNAY*

Le mot du trésorier

La Direction Régionale de l'Environnement des Pays de Loire doit nous rembourser 6840,51 € pour les travaux que nous avons effectués à Saint-Michel-le-Cloucq. Si nous avions reçue cette somme en 2005 notre budget n'aurait pas été déficitaire. Début avril 2006, la DIREN ne disposait toujours pas des fonds nécessaires pour nous rembourser. Nous sommes donc contraint de prêter de l'argent à l'État sans intérêt.

Du 31 mars au 4 avril 2005 se sont tenues les journées qui ont célébré les 20 ans de la réserve géologique d'Hettange (Moselle), stratotype du premier étage géologique du Jurassique (Mésozoïque), constitué de calcaires à gryphées et de grès.

Après une première journée au Musée du Luxembourg, près de 80 participants de France, de huit pays d'Europe et un d'Amérique ont suivi le cycle des réunions consacrées à la paléontologie, la stratigraphie et la sédimentologie de la limite Trias-Jurassique et de l'étage hettangien en France et dans les pays voisins. Cette manifestation a été l'occasion pour Pascal Bouton, Marc Bécaud, Gilbert Bessonnat, Patrick Branger et Jean-Marc Viaud de présenter *L'Hettangien de la bordure nord du bassin aquitain (Vendée, Deux-Sèvres – France)*. Cette synthèse a permis de faire le point sur les formations de cet étage géologique connu depuis l'estran du Veillon à Tamont-Saint-Hilaire où il est célèbre notamment par ses empreintes de pas de Vertébrés, jusque dans les Deux-Sèvres où il est représenté à la base par des formations détritiques fluviales à restes de végétaux. La seconde partie de ces journées d'études a été consacrée au patrimoine géologique. Les interventions ont porté aussi bien sur le site d'Hettange où une carrière aménagée est classée réserve géologique, mais aussi sur le patrimoine géologique du Luxembourg, de l'Allemagne, de la Grande-Bretagne, de l'Aube, de la Haute-Provence et...de la Vendée avec une communication de Jean-Marc Viaud, Louis Arrivé, Pascal Bouton, Stéphanie Duclous, Gaston Godard, Régis Ingouf et Claude Roy du Comité scientifique et technique pour la sauvegarde et la valorisation du patrimoine géologique vendéen et intitulée *Le patrimoine géologique de la Vendée*. Les principales formations géologiques de la Vendée ont été présentées ainsi que les premières actions et projets de mise en valeur (aménagements, signalétique) et de protection (surveillance de pillages). La réalisation par le Conseil Général de la Vendée des douze premières fiches des sites les plus remarquables

parues au cours de l'été 2004 a été remarquée. Leur accès est libre puisque consultable en ligne sur le site <http://www.cg85.fr> - rubrique "Territoire et environnement". Dix autres fiches actuellement en préparation sont annoncées pour cette année 2006.

Avant et après les journées de conférences, par un temps magnifique en ces premiers jours de printemps, des excursions permettaient de découvrir les différents faciès de l'Hettangien dans cette région : Les paléoenvironnements du Calcaire à gryphées dans le secteur de Xeuilley, le Grès du Grand duché du Luxembourg et ses équivalents latéraux, du domaine proximal au domaine distal et les oolithes ferrugineuses – la minette de Lorraine.

Ces journées ont été une très belle réussite grâce à l'organisatrice principale Micheline Hanzo, professeur à l'Université de Nancy et qui est à l'origine de la création de la réserve géologique d'Hettange. Cette manifestation a permis de démontrer une fois de plus aux élus que la mise en valeur du patrimoine géologique est aujourd'hui indispensable. A Hettange, ces journées étaient ouvertes non seulement aux scientifiques mais aussi à tout public avec des cycles de conférences sur *Les roches mystérieuses de Rochechouart* (Haute-Vienne) par Claude Marchat, *Par la connaissance géologique du Bassin parisien* par Jean Gaudant, *Temps de la Terre et temps de l'Homme* par Patrick de Wever et *A la recherche des dinosaures du Jurassique* par Philippe Taquet. Une exposition permanente libre d'accès présentait des échantillons de l'Hettangien de différentes régions de France. Un échantillon d'empreintes de pas de vertébrés du Veillon était exposé. Des panneaux pédagogiques renseignaient sur les découvertes et les études en cours sur cette période du début du Jurassique.

Un exemplaire des volumes des communications et des excursions des journées d'Hettange a été déposé à la bibliothèque des *Naturalistes Vendéens*.

Jean-Marc VIAUD

Compte rendu de l'Assemblée générale annuelle

L'Assemblée générale annuelle s'est tenue le 18 mars 2006 au lycée Nature qui nous accueillait pour la troisième année consécutive.

Après le rapport d'activité évoquant notamment les sorties sur le terrain, quelques responsables de diverses spécialités sont intervenus pour informer l'assemblée sur les travaux en cours.

Notre trésorier, Benoît Perrotin, étant absent pour cause de voyage à l'étranger, c'est le président qui a présenté le bilan financier. Montant des recettes 5769,83 €, montant des dépenses 11830,65 €, le bilan pour l'année 2005 est donc négatif : -6060,82 €. Ceci s'explique par le fait que l'association a financé les travaux de fer-

meture des cavités à chiroptères de Saint-Michel-le-Cloucq, pour lesquels nous aurons un remboursement en 2006. Notre trésorier n'était donc pas en fuite à l'étranger, il dessinait tranquillement des hippopotames en Angola.

Nous sommes passés à l'élection du conseil d'administration, Gilbert Bessonnat et Danielle Laumont ont été réélus, Pascal Bouton et Josiane Mélier ont été élus. Suite au CA du 28 mars 2006, le CA se compose de C. Goyaud (président), B. Perrotin (trésorier), J-M. Viaud (secrétaire), J-P. Paillat (secrétaire adjoint), et de G. Bessonnat, P. Bouton, S. Charrier, D. Laumont, J-M. Lepage, J. Mélier, A. Parpaillon, J-G. Robin, G. Toublanc, M. Vaslin, Y. Wilcox.

Les prochaines sorties

Explorations géologiques de Touvois à Saint-Christophe-du-Ligneron

Cette sortie permettra de présenter les principales formations géologiques rencontrées à l'occasion des levers en cours pour la carte de Palluau au 1/50 000.

Les différentes techniques d'exploration utilisées seront présentées ainsi que les difficultés rencontrées et les découvertes réalisées.

Prévoir le pique-nique.

Samedi 22 avril 2006
Rendez-vous à 10 h 15 précises,
à l'entrée du parking du centre commercial
Super U, route de Rocheservière, à Legé

Renseignements et inscription indispensable :

Jean-Marc VIAUD 02 51 37 89 90

Découverte des Orchidées de Sigournais et de Monsireigne

Le nord-est de Chantonay est formé de sols acides à Monsireigne et calcaires à Sigournais.

Cette sortie commune avec la Société Française d'Orchidophilie permettra de découvrir une douzaine d'espèces d'orchidées appartenant aux genres : *Anacamptis*, *Dactylorhiza*, *Listera*, *Ophrys*, *Orchis*, *Platanthera*.

Prévoir le pique-nique, l'appareil photo et la documentation.

Les bottes sont recommandées dans certains secteurs humides en milieux acides.

Samedi 20 mai 2006
à 10 h précises sur le parking
de l'église de Sigournais

Renseignements et inscription indispensable :

Yves WILCOX 02 51 21 33 03
yves.wilcox@wanadoo.fr

Journée Champêtre Pique-nique des naturalistes à Olonne-sur-Mer

Une sortie matinale suivie d'un pique-nique sur le terrain de Claude ROY aux Bourbes (Olonnes-sur-Mer), voilà le programme de la journée. Certains ont déjà prévu de s'attarder pour faire une sortie à la tombée de la nuit (papillons nocturnes...).

1^{er} rendez-vous : sortie matinale
Dimanche 11 juin 2006 à 9 h 30 précises
sur le parking du camping "La Loubine"
à Olonne-sur-Mer

Flore du sous-bois : observation de trois espèces d'orchidées typiques de la pinède, fougères, rosiers...

2^e rendez-vous : pique-nique
même date et même lieu à 12 h 30 précises

Tous les naturalistes et leurs familles sont invités à cette journée champêtre conviviale. N'oubliez pas vos pique-niques et, éventuellement, votre matériel (tables, sièges et barbecues sont autorisés), possibilité de faire des grillades.

Renseignements et inscription obligatoire :
Yves WILCOX 02 51 21 33 03
yves.wilcox@wanadoo.fr

Observation et recensement des Libellules du Petit Lay

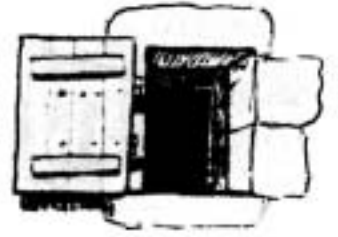
Cette sortie consacrée aux Libellules du Petit Lay est la première d'une série qui permettra de réaliser un inventaire de la faune et de la flore de cette vallée assez bien préservée.

Prévoir le pique-nique, un carnet, une loupe, et ouvrage de détermination pour ceux qui en ont un. Pour les débutants, de la documentation sera fournie au cours de la sortie.

Samedi 24 juin 2006
à 10 h précises sur le parking
de l'église de Saint-Hilaire-le-Vouhis

Renseignements et inscription indispensable :

Christian GOYAUD 02 51 98 47 20
naturalistevendeen@free.fr



Journée du patrimoine de pays et des moulins

Pierre Gaborieau, membre des Naturalistes Vendéens, vous invite dans son village de la Clopinère (Saint Florent-des-Bois) le 18 juin 2006 entre 9 h et 20 h.

Au programme de cette journée, commentaires sur l'habitat rural vendéen, animations concernant les constructions en pierres, les badigeons à la chaux, les fours à pains.

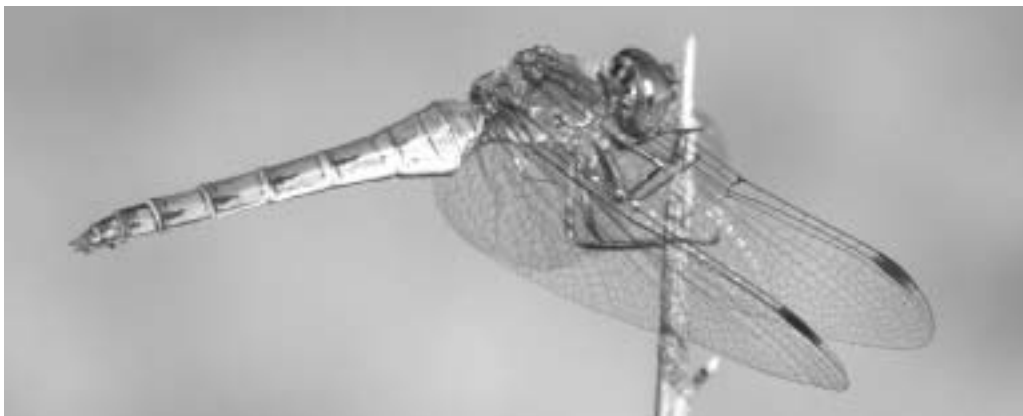
Il pourra aussi vous faire visiter son arboretum.

Contact : 02 51 46 72 73

L'inventaire des Odonates de Vendée se poursuit

Une nouvelle fiche d'inventaire est disponible sur demande (fiche papier ou fichier pdf). La liste des Libellules de Vendée est mise à jour et intègre quelques modifications taxonomiques.

Contactez : Christian Goyaud
La Haute Chevillonnière
85310 La Chaize-le-Vicomte
02 51 98 47 20
naturalistevendeen@free.fr



Le Sympetrum strié,
Sympetrum striolatum
(femelle)
Photo : Christian Goyaud

Nouvelles publications

Les libellules de Charente-Maritime

Philippe JOURDE

144 pages, portfolio couleur de 16 pages, reliure dos collé, couverture en quadrichromie, format 24,5 x 15,5 cm, ISSN 0373 9929

Fruit de sept années de prospections, l'inventaire des libellules de Charente-Maritime rassemble près de 26 000 données. Cinquante contributeurs ont inventorié plus de 2 600 localités réparties sur 423 communes.

L'inventaire, c'est aussi plus de 3 500 heures de terrain à arpenter les zones humides, 2 700 heures en laboratoire pour identifier plus de 50 000 exuvies, 620 heures d'ordinateur pour saisir, valider, cartographier et analyser toutes les informations collectées.

Au final, ce sont des données précises sur la répartition, l'abondance, le cycle biologique et le statut de conservation des 62 espèces identifiées dans le département. C'est aussi l'analyse de la littérature scientifique depuis 1882 et l'inventaire des collections qui concernent la Charente-Maritime. Un portfolio couleur illustre les divers milieux naturels et présente les espèces qui les fréquentent.

Prix unitaire de 20 € TTC, port : 3 €

Adressez votre commande par chèque bancaire à l'ordre de la Société des Sciences naturelles de Charente-Maritime :

Société des Sciences naturelles
de Charente-Maritime
Muséum d'Histoire naturelle
28 rue Albert 1^{er}
17000 LA ROCHELLE
Tél. : 05 46 41 18 25



Decapoda atlas

Fauna Helvetica 15

Pascal STUCKI et Blaise ZAUGG

192 p., reliure dos collé, format 23 x 16 cm, ISSN 2-88414-027-1/ISSN 1422-6367

Le numéro 15 de la collection Fauna Helvetica est consacré aux écrevisses de Suisse. La qualité de l'ouvrage est conforme à la réputation de cette excellente collection. Textes bilingues (français/allemand), illustrations soignées avec un dessin au trait pleine page pour chaque espèce et 15 photographies en couleurs en fin d'ouvrage.

La première partie est consacrée aux généralités : systématique des écrevisses, morphologie, reproduction, croissance, activité, nourriture, pathologie, prédation et protection. La seconde partie donne la distribution, la biologie, l'habitat, la fréquence et le statut de chaque espèce. En fin d'ouvrage, une clé de détermination, très pratique, permet d'identifier les huit espèces d'écrevisses connues en Suisse : l'Écrevisse à pattes rouges (*Astacus astacus*), l'Écrevisse à pattes blanches (*Austropotamobius pallipes*), l'Écrevisse à pattes grêles (*Astacus leptodactylus*), l'Écrevisse des torrents (*Austropotamobius torrentium*), l'Écrevisse signal (*Pacifastacus leniusculus*), l'Écrevisse américaine (*Orconectes limosus*), l'Écrevisse rouge

de Louisiane (*Procambarus clarkii*) et le Yabby australien (*Cherax destructor*).

Cet ouvrage convient très bien pour identifier les espèces présentes dans l'Ouest de la France. En Vendée, par exemple, l'Écrevisse à pattes blanches (*Austropotamobius pallipes*) était l'espèce autochtone. Elle a, semble-t-il, disparu depuis une vingtaine d'années. Néanmoins, il faut la rechercher dans l'Est du département, car elle est encore présente dans les Deux-Sèvres à proximité de la Vendée. L'Écrevisse américaine (*Orconectes limosus*), une espèce introduite, est aujourd'hui très commune en Vendée et ne doit pas être confondue avec une autre espèce également introduite, l'Écrevisse rouge de Louisiane (*Procambarus clarkii*), surtout implantée dans les marais (Marais Breton et Marais Poitevin) mais qui semble gagner du terrain. Enfin, l'arrivée d'une nouvelle espèce, comme l'Écrevisse signal ou de Californie (*Pacifastacus leniusculus*), est possible et doit être surveillée. L'utilisation de cet ouvrage suisse est donc pertinente dans notre département et devrait satisfaire les naturalistes vendéens intéressés par les décapodes d'eau douce.

Prix : 15 CHF + 3 CHF pour le port (soit un total de 12,60 €). Commande et paiement possible par carte bancaire sur le site : www.cscf.ch ou par courrier à l'adresse du CSCF, Terreaux 14, CH-2000 Neuchâtel. Tél. : 032 725 72 57, courriel : emanuela.leonetti@unine.ch.

Christian GOYAUD

Les tortues marines de Guyane

Jacques FRETEY (coordinateur)

192 p., relié, format 30 x 22 cm, Éd. Plume verte, ISSN 2-9515668-2-4

Ce beau livre, richement illustré, nous propose de découvrir les tortues marines de Guyane mais aussi du Guyana et du Surinam. Sur les huit espèces qui vivent actuellement dans les mers du globe, cinq fréquentent les

eaux guyanaises. Après une introduction historique et une clé d'identification, une fiche est proposée pour chaque espèce. Les chapitres suivants concernent la biologie, la reproduction, les déplacements océaniques, les habitats, les menaces et de la conservation.

Un livre de référence pour les naturalistes voyageurs mais aussi pour les autres car trois espèces peuvent se trouver occasionnellement dans les eaux vendéennes (disponible en librairie).

Christian GOYAUD

