



La Lettre des Naturalistes Vendéens

Bulletin d'information de l'association « Les Naturalistes Vendéens »

Numéro 30

2^e trimestre 2006

ISSN : 1631-6835

Les Naturalistes Vendéens

Association à but non lucratif régie par la loi du 1^{er} juillet 1901.

Siège social :

Maison des Associations (n° 71)
13, rue de la République
85000 La Roche-sur-Yon

Adresse postale :

La Haute Chevillonnière
85310 La Chaize-le-Vicomte

Tél. : 02 51 98 47 20

Courriel :

naturalistevendeen@free.fr

Aménagement d'un gîte pour les chiroptères sous l'église d'Aubigny

Les 17 et 18 juin dernier, un souterrain-refuge situé sous l'église d'Aubigny a fait l'objet d'un chantier de fouilles associant le Groupement Vendéen de Sauvegarde du Patrimoine Archéologique (GVSPA) et les Naturalistes Vendéens, en partenariat avec la commune.

Un projet commun : archéologues-naturalistes

Dès la première visite du souterrain, le 8 janvier 2004, les deux associations ont convenu de s'associer pour soumettre à la municipalité un projet qui allie fouilles archéologiques et aménagement d'un gîte pour les chiroptères. Monsieur LARDIERE, maire d'Aubigny, a soutenu le projet et obtenu un financement de la Région dans le cadre de la Convention Régionale d'Amélioration des Paysages et de l'Eau (CRAPE) de Yon et Vie. Début juin 2006, les autorisations de fouilles ont été délivrées par le Service Régional et le Service Départemental d'Archéologie suite à la demande du GVSPA.

Caractéristiques du souterrain

Développement : 26 m ; hauteur : 1,50 m (moyenne) ; 4 petites salles. Une hygrométrie élevée et une température constantes en hiver constitueront des conditions favorables pour l'hibernation des chiroptères.

Le chantier de fouilles

13 personnes motivées se sont succédées au cours des 2 journées, dans une excellente ambiance. Le GVSPA a fourni tout le matériel de fouilles, des projecteurs, un générateur d'électricité et fait la preuve de son expérience des chantiers. La mairie d'Aubigny a aussi apporté son soutien logistique (agent technique et tracteur

avec remorque).

Le couloir d'accès du souterrain a été entièrement déblayé, révélant l'emplacement de systèmes de défense ce qui démontrait son utilisation comme ultime refuge pour les habitants. Hormis des tessons de céramiques peints, peu de matériel archéologique a été extrait des déblais. Selon Gérard BENETEAU-DOUILLARD, président du GVSPA, le souterrain est antérieur à la construction de l'église qui a sans doute été précédée par une fortification de type "maison forte ou tour de bois sur motte". Il aurait ainsi été creusé au X^e ou XI^e siècle.

Aménagement de l'abri à chiroptères

Ce chantier précède de quelques semaines l'aménagement de l'accès unique au souterrain, par l'installation d'une

grille (dimensions : 120 cm X 90 cm) destinée à interdire les intrusions, mais adaptée à l'accessibilité des chauves-souris (barreaux horizontaux espacés de 14 cm). Notre objectif est de garantir la tranquillité du gîte, condition essentielle pour favoriser son occupation par les chiroptères. La grille verticale sera intégrée dans une petite construction en pierre, maçonnée, esthétique, de type "fontaine". Une convention sera établie entre les Naturalistes Vendéens et la commune pour le suivi du site.

D'ores et déjà, le principe est acquis de renouveler cette opération avec le GVSPA. Nous remercions Gérard BENETEAU-DOUILLARD pour son étroite collaboration, la municipalité d'AUBIGNY et tous les participants au chantier.

Jean-Paul PAILLAT

Dans ce numéro :	
Aménagement d'un gîte pour les chiroptères sous l'église d'Aubigny	127
Brèves naturalistes	128
Un fossile rarissime prochainement exposé à Thouars : le plésiosaure de la Grève	129
Aménagement d'un espace Géologie dans le musée scénographique du Centre minier de Faymoreau (Vendée)	130
Compte rendu de l'Académie des sciences	130
Les prochaines sorties	131
Nouvelles publications	132

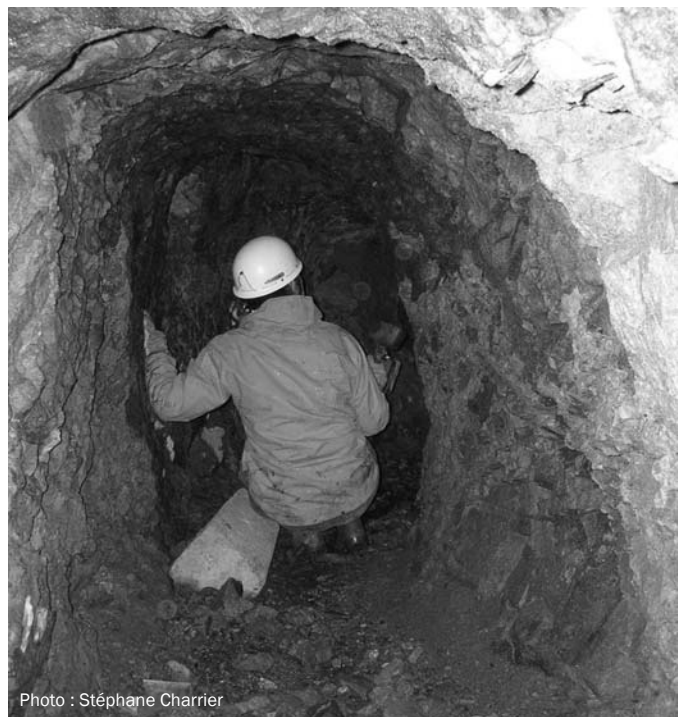


Photo : Stéphane Charrier

Brèves naturalistes



L'Azuré du serpolet, *Maculinea arion*, un Rhopalocère rare et menacé au Pays d'Olonne.
(photo : Josiane Mélier)

Rhopalocères

L'Azuré du serpolet, *Maculinea arion*, est connu depuis les années 90 (Didier Perrocheau) sur les affleurements calcaires du Pays d'Olonne. Il est encore présent car 6 individus ont été observés par André Barzic et Josiane Melier le 28 juin 2006. Mais pour combien de temps ? Cet azuré est lié à la présence du Thym serpolet ou de l'Origan et à une fourmi du genre *Myrmica*. Il a disparu des Pays-Bas vers 1960 et du Royaume-Uni en 1979 à cause de la réduction des habitats et de l'isolement des populations.

Depuis sa découverte la parcelle est entretenue par l'APNO et l'ADEV mais autour c'est le mitage et les constructions à tout va continuent à gagner du terrain, quand ce n'est pas le surpâturage... La gestion d'une ou deux parcelles semble bien dérisoire face à la réalité de l'évolution actuelle.

L'histoire de ce papillon n'est malheureusement que le reflet de l'histoire de la faune et la flore vendéennes.

Josiane MELIER

Coléoptères

Découverte d'*Acanthocinus aedilis*, coléoptère cérambycide, en forêt de La Barre-de-Monts le 2 avril 2006, par Alain GERAUDEL et Fred SIGNORET. Stéphane CHARRIER indique qu'il n'avait pas connaissance de l'espèce en Vendée. La forêt de pins constitue un habitat traditionnel où *Acanthocinus aedilis* passe facilement inaperçu, selon un spécialiste du GRETA.

Perrine DULAC

Odonates

Observation d'*Oxygastra curtisii*, libellule de l'annexe II de la Directive Habitats, dans la sablière de la Godinière à Challans lors d'une sortie du Conservatoire Botanique de Brest le 11 juin 2006. Quelques jours plus tard, l'espèce a été observée à quelques km de là, dans une autre carrière, au nord de Challans (Puits Neuf), par Alain GÉRAUDEL et Emeline LANGLET.

Perrine DULAC

Mustélidés

Le 4 juin 2006 à 16 h 30, Michel CLEMOT a observé trois martres des pins (*Martes martes*), une femelle avec deux jeunes, près d'un bois sur la commune de Ste Flaive-des-Loups. Après avoir traversé la route devant le véhicule, la mère est revenue chercher l'un de ses petits, le tenant et le forçant à courir à ses côtés. Le second jeune a hésité, puis a finalement rejoint les deux autres martres.

Jean-Paul PAILLAT

Chiroptères

Un comptage en sortie de gîte (combles d'une habitation) dans le bourg d'Aizenay, nous a permis de dénombrer près de 80 sérotines communes (*Eptesicus serotinus*), le 22 juin 2006. L'émergence de la colonie s'est répartie sur 25 min, de 22 h 35 à 23 h 00. Avant leur envol (par 1 ou 2 individus), les chauves-souris se signalaient par l'émission de "cris" puissants aisément perceptibles au détecteur d'ultra-sons.

Amandine BRUGNEAUX, Alain ISNARD,
Jean-Paul PAILLAT, Alexandre ROY

Flore

Un nouvel œillet pour la Vendée : *Petrorhagia nanteuillii* (Burnat) P.W. Ball & Heywood.

A la fin du mois de juin 2006, une station d'œillet du genre *Petrorhagia* a été découverte sur la Réserve Naturelle des Marais de Müllembourg (Noirmoutier-en-l'île). Après examen de la plante et surtout suite à l'observation des graines à la loupe binoculaire, il est apparu qu'il s'agissait de *Petrorhagia nanteuillii*. L'identification de ce taxon mal connu a pu être réalisée grâce à un article récemment publié dans la revue "Erica".

Si *P. prolifera* (L.) est bien présent, quoique localisé, dans le département, *P. nanteuillii* n'y avait pour l'instant jamais été dûment identifié. Cette espèce W-européenne et NW-africaine n'était actuellement connue que de quelques stations du littoral méditerranéen et elle a été découverte en 2005 dans les Côtes d'Armor. Sa présence sur le littoral atlantique était fortement soupçonnée. La découverte de cette station noirmoutrine, suivie aussitôt par la découverte d'une autre station sur les dunes de la Paracou aux Sables-d'Olonne, puis d'une troisième sur les friches du Sablais à Brem-sur-Mer, confirme l'implantation de cet œillet.



Faces dorsales des graines de *Petrorhagia prolifera* en haut et de *Petrorhagia nanteuillii* en bas (photo : D. Desmots)

Nous encourageons vivement les botanistes connaissant des stations de *P. prolifera* à contrôler celles-ci et à prélever le cas échéant quelques graines pour identification définitive.

Si *P. nanteuillii* est désormais bien confirmé sur notre territoire, son statut reste à préciser.

Didier DESMOTS

Découverte d'une station (20 pieds) de Thelypteris des marais, *Thelypteris palustris*, sur la commune de La Ferrière (carré UTM XS27) le 15 mai 2006. Deux pieds de cette fougère avaient été observés près d'une fontaine sur la commune de La Chaize-le-Vicomte (carré UTM XS37) en 2001, ils avaient été détruits quelques semaines après leur découverte (nettoyage) et n'ont jamais réapparu.

Christian GOYAUD



Fleur de *Petrorhagia nanteuillii*, notez la tache sombre à la base de la nervure médiane du pétale, critère intéressant pour la détection de l'espèce.
(Photo : D. Desmots)

Un fossile rarissime prochainement exposé à Thouars : le plésiosaure de la Grève

L'équipe du Centre d'Interprétation Géologique du Thouarsais (Thouars, Deux-Sèvres) avait déjà en charge la coupe-type (ou stratotype) du Toarcien, objet patrimonial s'il en est. Des amateurs de paléontologie lui avait également confié d'importantes collections de fossiles, certes éclectiques, mais recelant des pièces de grand intérêt pédagogique et scientifique (empreintes de pas de dinosaures de la Pointe du Veillon...) voire des ensembles issus de gisements réputés comme les faluns de Doué-la-Fontaine et Savigné-sur-Lathan. Parmi ces fossiles figure un spécimen tout à fait exceptionnel. Il s'agit du squelette sub-complet d'un plésiosaure découvert dans les calcaires du Callovien (Jurassique moyen) de la vallée de la Dive du nord (Saint-Laon, Vienne). Mis à jour par Jean-Pierre ROBIN, professeur de Sciences Naturelles au collège Joachim Du Bellay (Loudun), dans les années 1980, ce fossile est longtemps resté à l'abri des regards indiscrets. C'est en 2001 qu'il a choisi d'en faire don à la communauté de communes du Thouarsais car il ne souhaitait pas que ce fossile disparaisse dans une collection privée ou qu'il finisse dans les réserves d'une quelconque université. 3,80 m de long, 1,80 m de large, plus de 300 os (vertèbres cervicales, dorsales et caudales, côtes, bassin, os long des membres... mais malheureusement pas de crâne !), le spécimen poitevin est un des très rares reptiles marins du groupes de plésiosauriens à avoir été découvert en France. En effet, deux autres exemplaires sont, à ce jour, connus en France conser-

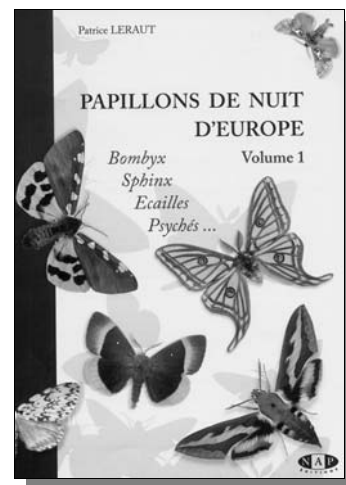
vés l'un au Musée municipal de Millau, l'autre au Muséum d'histoire naturelle de Lille.

Confié au service en charge de la Réserve Naturelle du Toarcien et du Centre d'interprétation géologique du Thouarsais, ce fossile a été dégagé de sa gangue calcaire à l'aide de moyens mécaniques (micro-percuteur pneumatique et burin) et chimiques (attaque par voie acide), puis restauré. Près de 5 ans d'un travail long et fastidieux ont été nécessaires pour que ce fossile soit enfin présenté au public. C'est l'objet d'une exposition intitulée « *Prédateur des profondeurs océanes. Le Plésiosaure de la Grève* » qui sera inaugurée à l'occasion des prochaines Journées du Patrimoine, les 16 & 17 septembre 2006.

Exposition accessible gratuitement, visible au rez-de-chaussée des anciennes écuries du château (Rond-Point du 19 mars 1962 - 79100 Thouars) du 16 septembre au 20 octobre 2006, du lundi au vendredi de 9 h 00 à 12 h 00 et de 14 h 00 à 18 h 00 (en septembre, le samedi et le dimanche, de 14 h 00 à 18 h 00).

Renseignements : Centre d'Interprétation
Géologique du Thouarsais
Anciennes Écuries du Château
Rond-Point du 19 mars 1962
79100 THOUARS
05 49 66 42 18, cigt@cc.thouarsais.fr
<http://cigt.cc-thouarsais.fr>

Didier PONCET
Conservateur du patrimoine



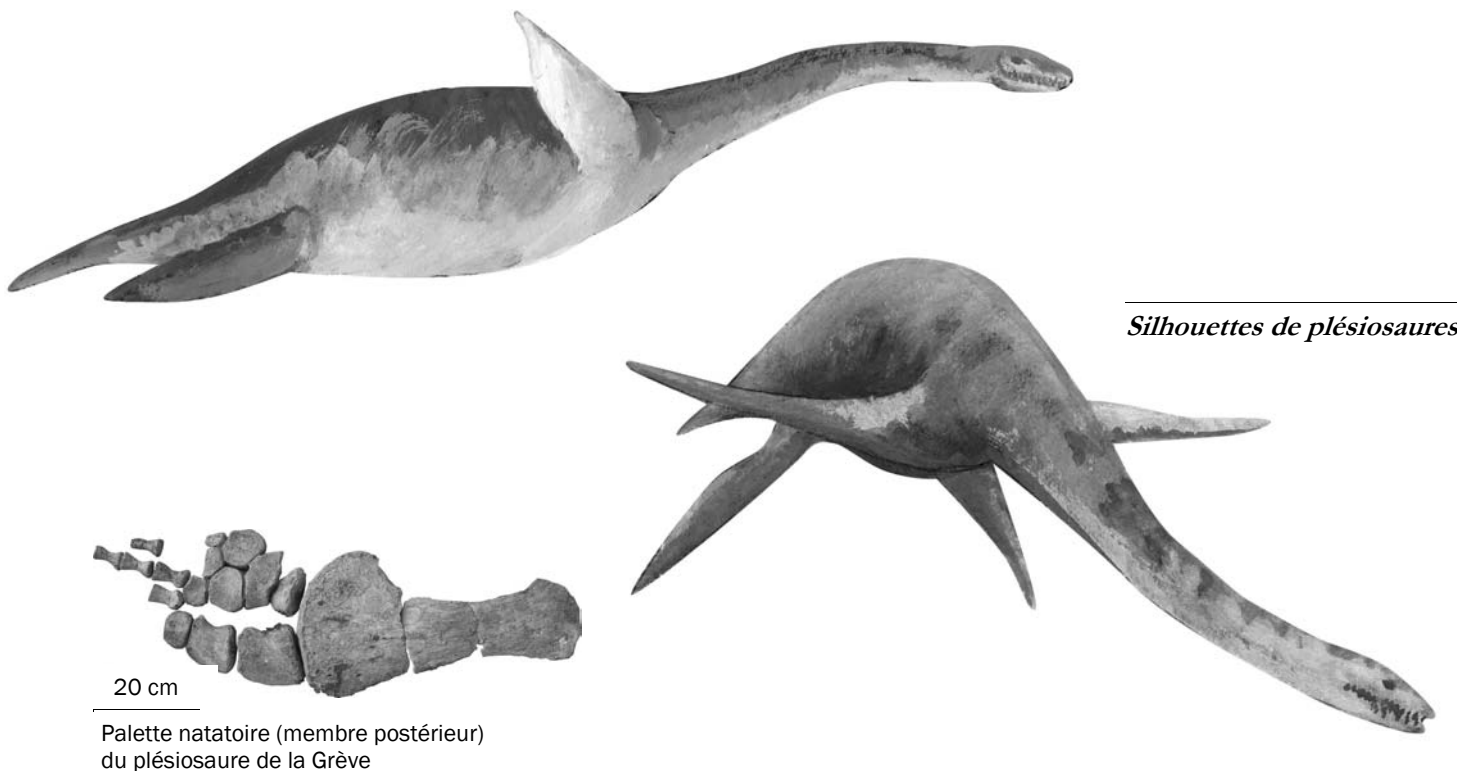
Papillons de nuit d'Europe

Le premier d'une série de 3 volumes qui traitera de la majeure partie des papillons de nuit d'Europe (par Patrice Lérault).

Le volume 1 regroupe plus de 500 espèces de bombyx, sphinx, écailles, hépiales... 350 p., 50 planches couleurs.

Prix de souscription jusqu'au 15-09-2006 : 45 € port inclus

Renseignements et commandes : www.napeditions.com



Silhouettes de plésiosaures

20 cm

Palette natatoire (membre postérieur)
du plésiosaure de la Grève

Aménagement d'un espace Géologie dans le musée scénographique du Centre minier de Faymoreau (Vendée)



Fossiles dans une vitrine du Centre minier de Faymoreau

La découverte du charbon au début du XIX^e siècle, dans la partie sud-est du bocage vendéen, a développé une importante activité minière entre 1827 et 1958 sur les communes de Saint-Maurice-des-Noues (Epagne), Marillet, Puy-de-Serre, Faymoreau et Saint Laurs en Deux-Sèvres.

À l'initiative de l'association du pays minier qui œuvre depuis 1986 pour mettre en valeur ce passé industriel, un premier musée de la mine avait été aménagé en 1988 dans une ancienne habitation de mineur à la Verrie, sur la commune de Faymoreau.

En 2000, un centre d'évocation de l'activité minière réalisé par la communauté de communes de Vendée-Sèvre-Autise est ouvert au public. Aménagé dans un bâtiment construit en 1835 pour abriter des ouvriers verriers, ce musée scénographique évoque l'aventure minière avec descente virtuelle au fond de la mine, parcours spectacle dans des galeries reconstituées, expositions, maquette animée, diaporamas et bornes audiovisuelles, salle des pendus et lampisterie.

Alors que l'histoire humaine et industrielle de cette épopée du charbon dans le sud Vendée est bien développée, l'espace Géologie avait quant à lui besoin d'être réaménagé.

La volonté de rendre accessible cet espace au plus grand nombre de visiteurs a conduit l'équipe en place à privilégier le dessin, les croquis, la présentation d'échantillons. Les textes sont courts et au vocabulaire accessible sans pour autant nuire à la rigueur scientifique.

Une échelle des temps géologiques et une carte paléogéographique permet au visiteur de se repérer dans ce lointain passé d'il y a plus de 300 millions d'années. Une grande fresque murale présente la reconstitution des espèces végétales les plus caractéristiques de la forêt houillère. La formation du charbon est évoquée sur six petits panneaux verticaux et cinq vitrines présentent des empreintes fossiles des principaux végétaux du Carbonifère (Lepidodendrons, Sigillaires, Cordaites, Calamites, Fougères), avec pour la plupart d'entre eux, les traces fossiles

des racines, du tronc et des rameaux.

Le musée de la Mine fait partie du réseau des écomusées de Vendée et dispose depuis septembre 2001 d'une antenne de l'École départementale du patrimoine historique et naturel.

Pour compléter la visite du centre minier, il est possible de suivre un sentier pédestre dit "chemin de la Mine". Réalisé également par la communauté de communes de Vendée-Sèvre-Autise, ce sentier long d'une dizaine de kilomètres part de la Verrie. Il longe l'ancienne voie ferrée en direction de l'ouest vers la rivière la Vendée. Dans la tranchée de l'ancienne voie ferrée, une coupe remarquable dans les formations du houiller a fait l'objet de la fiche pédagogique n° 6 (coupe de la Cité) – collection fiches du patrimoine géologique vendéen. À défaut de pouvoir obtenir cette fiche au musée de la Mine, elle peut être téléchargée sur le site du Conseil Général à : http://www.vendee.fr/Datas/Tch/6_fiche_faymoreau_pdf.pdf ou auprès du Service de l'Eau – Conseil Général de Vendée.

Centre Minier Faymoreau,
La Cour,
85240 FAYMOREAU

Tél. 02 51 00 48 48 – Fax 02 51 00 50 96 –
courriel : faymoreau.centre.minier@cc-vsa.com

Responsable : Véronique Miot Deffrémont.

Dates et horaires d'ouverture : du 1^{er} juillet au 31 août, tous les jours de 10 h 00 à 19 h 00 ; du 1^{er} septembre au 5 novembre, du mardi au dimanche de 14 h 00 à 19 h 00 et du 6 novembre au 31 décembre, les dimanches de 14 h 00 à 18 h 00.

Pour en savoir plus : bulletin de la Société d'Émulation de la Vendée et du Centre Vendéen de Recherches Historiques : *Recherches vendéennes* n° 10 – 2003 – Le charbon en Vendée. Disponible auprès de la SEV, Archives départementales de la Vendée à La Roche-sur-Yon.

Jean-Marc VIAUD

Ci-contre, le résumé d'un compte-rendu de l'Académie des sciences - Géologie, publié par Elsevier SAS, C.R. Geoscience 338 : 272-279, 4 fig.) disponible pour les abonnés sur Internet depuis le 20 mars 2006.

Auteurs :

- Christian Montenat, IGAAL, Institut polytechnique Saint-Louis à Cergy-Pontoise
- Gilbert Bessonnat, Fontenay-le-Comte
- Claude Roy, Service de l'eau, Conseil général de Vendée, La Roche-sur-Yon

Compte rendu de l'Académie des sciences

Manifestations précoces du rift de Biscaye au Lias inférieur sur la marge Sud-Armoricaine (Talmont-Saint-Hilaire, Vendée, Ouest France)

Au sud-est des Sables-d'Olonne, la transgression marine liasique a été précédée par le dépôt de sédiments terrigènes continentaux (base de l'Hettangien ; par exemple, le site a empreintes de pas de reptiles du Veillon). Des forages hydrologiques et un profil par sondages électriques montrent que les variations d'épaisseur des dépôts détritiques résultent d'une fracturation éoliasique en horst et graben. Simultanément, des

essaims de filons sédimentaires se sont mis en place, empruntant la foliation du socle métamorphique. Ces manifestations indiquent que le socle était soumis à une extension suivant une direction apparente NNE-SSW. Des couloirs minéralisés (silicification, éventuellement minéralisation BGP) résultent de circulations hydrothermales contemporaines, au moins pour partie, de l'extension du Lias inférieur. Ces événements sont replacés dans le cadre de l'évolution mésozoïque du rift de Biscaye (golf de Gascogne) amorcée dès le Trias-Lias inférieur.

(résumé)

Les prochaines sorties

Algues et géologie au sud de Brem-sur-Mer

Cette sortie est organisée en commun avec la SBCO. Nous observerons les algues avec Guy DENIS et nous étudierons la géologie de la côte avec Gilbert BESSONNAT.

Prévoir les bottes et le pique-nique.

Dimanche 10 septembre 2006
à 10 h 30 précises sur le parking
de la plage des Granges,
au sud de la Gachère

Renseignements et inscription indispensable :

Guy DENIS 02 51 87 03 29
ou Gilbert BESSONNAT 02 51 52 45 86

Sorties pluridisciplinaires à la pointe d'Arçay

Avec l'accord de l'ONF, nous pénétrerons dans la réserve de la pointe d'Arçay pour réaliser de nouveaux inventaires concernant la faune et la flore.

Prévoir le pique-nique.

Trois journées sont prévues :

samedi 16 septembre 2006
samedi 7 octobre 2006
samedi 11 novembre 2006
à 10 h précises à l'Aiguillon-sur-Mer,
sur le parking près du pont sur le Lay
entre l'Aiguillon et La Faute-sur-Mer

Renseignements et inscription indispensable
(nombre de participants limité) :

Gilbert BESSONNAT 02 51 52 45 86

150^e anniversaire du polder de Sébastopol

À l'occasion du 150^e anniversaire de la construction du polder de Sébastopol, près de Barbâtre, une "Fête Nature" est organisée sur le polder par la communauté de communes de l'île de Noirmoutier.

Ce jour-là, des animations destinées à un large public seront assurées par plusieurs associations dont Les Naturalistes Vendéens (papillons de nuit, orthoptères...). Voici une bonne occasion de découvrir la faune et la flore du polder et de rencontrer d'autres naturalistes.

Rendez-vous sur le polder
samedi 23 septembre 2006
à partir de 15 h
visite libre

contact : 02 51 35 89 89

Inventaires des Ptéridophytes de la vallée du Petit Lay

Cette sortie s'inscrit dans le cadre de l'étude de la faune et de la flore de la vallée du Petit Lay, près de Saint-Hilaire-Le-Vouhis.

La journée sera principalement consacrée au recensement des fougères et des prêles qui se trouvent au bord de la rivière ainsi que sur les pentes boisées et dans les prairies voisines.

Prévoir les bottes et le pique-nique.

Une documentation permettant de reconnaître les fougères de Vendée sera fournie aux participants.

dimanche 24 septembre 2006
à 10 h précises sur le parking
de la mairie de Saint-Hilaire-le-Vouhis

Renseignements et inscription indispensable :

Christian GOYAUD 02 51 98 47 20
naturalistevendeen@free.fr

Observation et recensement des Orthoptères du Petit Lay

Cette sortie permettra de découvrir et recenser les orthoptères présents dans la vallée du petit Lay.

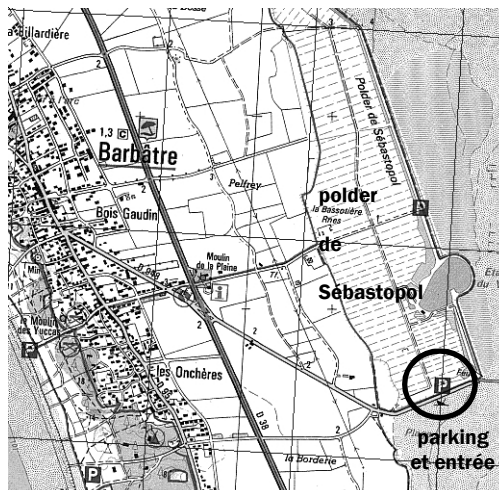
Prévoir le pique-nique, un carnet, une loupe. Pour les débutants, de la documentation sera fournie au cours de la sortie.

samedi 14 octobre 2006
à 9 h 30 précises
sur le parking de l'église
de Saint-Hilaire-le-Vouhis

Renseignements et inscription obligatoire :

Benoît PERROTIN 02 51 94 37 49
benoit.perrotin@free.fr

Michel CLEMOT 02 51 34 02 63
mclemot@wanadoo.fr



Field Guide to the Dragonflies of Britain and Europe



Klaas-Douwe B. Dijkstra
Illustrated by Richard Lewington
Special offer
£19.95
+p.p.
All the resident and migrant dragonflies and damselflies from the Arctic to the Sahara. Almost 1,000 illustrations

Le nouveau guide des Libellules d'Europe

Toutes les espèces d'Europe et du bassin Méditerranéen sont décrites, de la Turquie aux Canaries, de l'Arctique au Sahara.

160 espèces, 1000 illustrations en couleurs, textes en anglais, 320 p., relié au format 216 x 135 mm.

Un ouvrage qui va faire référence, vendu à prix réduit pour sa sortie : 24,95 £, port compris jusqu'au 31 juillet 2006.

Achat sur le site de l'éditeur :
<http://www.britishtwildlife.com/html/dragonflies.html>

La Maison des Libellules

Inaugurée le 16 juin 2006, la Maison des Libellules se trouve dans le village de Chaillé-sous-les-Ormeaux au sud de La Roche-sur-Yon. Cette exposition permanente destinée au grand public présente la vallée de l'Yon, les libellules en général et les espèces vendéennes en particulier (photos, vidéos, borne interactive).

Contact : 02 51 06 03 15

Nouvelles publications

Initiation à l'étude systématique des araignées

Par Jean-Claude LEDOUX et Alain CANARD
chez J-C LEDOUX, imprimeur et éditeur

Ce petit guide de 65 pages est illustré de schémas et de vues microscopiques. Les auteurs sont deux spécialistes de l'arachnologie en France : Jean-Claude Ledoux, arachnologue expert mais aussi imprimeur et éditeur à ses heures, et Alain Canard, chercheur et professeur à l'unité de bio-écologie de la faculté de Rennes 1.

Les espèces d'araignées constituent une part importante des Arthropodes et pourtant elles sont encore trop peu étudiées. Pour les araignées de France, il n'existe qu'une faune ancienne qui n'est pas d'un usage facile pour les néophytes. *L'Initiation à l'étude systématique des araignées* peut donc servir d'intermédiaire

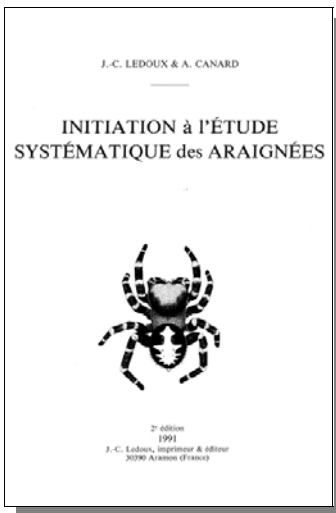
entre le débutant et la littérature spécialisée.

Cet ouvrage présente d'abord la morphologie des araignées et les termes utilisés pour leur description. Vient ensuite une clé de détermination des familles qui fait le lien avec les ouvrages existants. Ce fascicule indique aussi le processus à suivre pour disséquer une grande espèce d'araignée afin d'en découvrir l'anatomie. La chasse, la conservation et les préparations sont enfin abordées avant une bibliographie commentée. Tous les paragraphes sont numérotés, ce qui permet le renvoi d'une partie du texte à une autre.

Ce fascicule est vendu 4,5 € par l'auteur-éditeur. Je propose à tous ceux qui sont intéressés de prendre leur commande et de m'approvisionner directement auprès de Jean-Claude Ledoux que je dois rencontrer fin septembre 2006.

Patrick GUÉGUEN

02 51 90 72 89 gueguenpa2@wanadoo.fr



Mémoire de la Terre Patrimoine géologique français

Max JONIN

Editions Delachaux & Niestlé, Paris, 2006,
191 p., relié, format 24 cm x 25 cm,
ISBN 2-603-01383-1, prix : 38,00 €

Enfin, un livre destiné au grand public qui aborde la question du patrimoine géologique en France !

Il y avait jusqu'alors dans les rayonnages des librairies quelques ouvrages de géologie, didactiques certes, mais quelque peu hermétiques, réservés aux enseignants et aux étudiants ou aux amateurs éclairés. Il y avait bien aussi les incontournables guides naturalistes pour paléontologues (ou minéralogistes) en herbe principalement axés sur la collecte de « beaux cailloux » à ranger dans des vitrines... Mais aucun qui ne traite du patrimoine géologique de manière explicite et accessible.

Cette lacune est enfin comblée. Fruit du travail opiniâtre de Max JONIN, membre actif du réseau des Réserves Naturelles de France, qui a bien sûr bénéficié de l'apport des membres de la commission « patrimoine géologique » dont Bernard LAUMONIER (Ecole des Mines, Nancy), cet ouvrage, publié avec le soutien financier de la Fondation EDF, est le premier du genre. Richement illustré (plus de 150 photographies en couleur, des dizaines de schémas, de cartes...), il se compose de quatre parties, à savoir et dans l'ordre :

- les principes et modèles fondamentaux en usage dans les Sciences de la Terre (fossilisation, métamorphisme et déformation, cycle des roches, tectonique des plaques...). Le lecteur y comprendra ce que recouvre cette notion si souvent usitée de « planète vivante » ;

- l'histoire géologique de la France de la fin du Protérozoïque (vers -750 Ma) au Quaternaire, longue période durant laquelle, en liaison

avec l'incessante valse des continents, se sont succédées orogénèse et pénéplanation, transgression et régression marines... ;

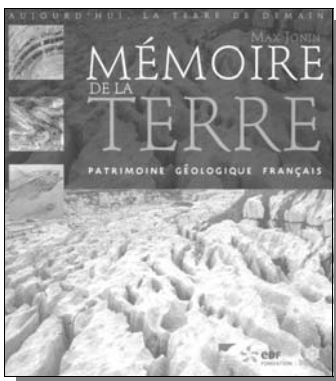
- le patrimoine géologique et sa conservation avec notamment des informations relatives au droit mettant en exergue quelques résultats de la synthèse récente réalisée par Philippe BILLET de la faculté de Droit de Metz (BILLET Philippe, 2002. *La protection du patrimoine géologique. Guide juridique*. Montpellier, ATEN – Cahiers techniques, 148 p.) ;

- le patrimoine géologique dans les Réserves Naturelles de France. Colonne vertébrale de l'ouvrage avec plus de 130 pages, ce chapitre, dont le développement s'affranchit totalement des limites administratives pour privilégier les grands ensembles géologiques (Massif armoricain et Massif central, Bassin parisien et Bassin aquitain, Alpes, Corse et Pyrénées...), passe en revue les objets géologiques patrimoniaux conservés dans cinquante-sept réserves naturelles françaises (stratotypes, formations sédimentaires et métamorphiques, gisements fossilifères et minéralogiques, structures tectoniques, modelés...). Des schistes bleus de l'île de Groix, témoins uniques d'un vaste océan englouti il y a plus de 400 millions d'années, à la tourbière des Dauges, fragile formation née il y a moins de 12 000 ans sous un climat humide et froid, sans oublier le cratère d'impact (ou astroblème) de Chassenon-Rochechouart, tous ces objets attestent l'importance de la géodiversité au sein du réseau.

Gageons que cet ouvrage sera l'occasion pour tous (élus locaux, gestionnaires de réserve naturelle, enseignants, amateurs de géologie, touristes...) d'apprécier à sa juste valeur le patrimoine géologique, cet autre patrimoine, mais aussi et surtout les enjeux de sa conservation.

Didier PONCET

Conservateur de la RN du Toarcien,
membre de la commission « patrimoine géologique » de Réserves Naturelles de France



Sur internet,
le site "[futura-sciences.com](http://www.futura-sciences.com)" nous propose des dossiers sur divers sujets scientifiques. En ce qui concerne la faune et la flore, Claire König a rédigé les dossiers sur les musaraignes, les chauves-souris, les rapaces et autres sujets qui devraient intéresser les naturalistes.
<http://www.futura-sciences.com/comprendre/d/dossier616-1.php>
<http://www.futura-sciences.com/comprendre/d/dossier527-8.php>
<http://www.futura-sciences.com/comprendre/d/dossier617-1.php>